

บริการด้านสินเชื่อ



มีด้วยกัน 3 ประเภท

1. เงินกู้ฉุกเฉิน
2. เงินกู้สามัญ
3. เงินกู้พิเศษ



เงินกู้ฉุกเฉิน



- กู้ได้สูงสุดไม่เกิน 1.5 เท่า ของเงินเดือนและไม่เกินค่าหุ้นที่สมาชิกมีอยู่ในสหกรณ์
- ต้องมีเงินเดือนคงเหลือหลังจากหักรายการต่างๆ ของสหกรณ์ และรายจ่ายอื่นๆ แล้วไม่ต่ำกว่าร้อยละ 15 ของเงินเดือนแต่ต้องไม่น้อยกว่า 1,500.- บาท

เงินกู้ฉุกเฉิน

- สมาชิกทำสัญญาเงินกู้ครั้งเดียว รับเงินกู้ได้ตลอด 1 ปี (นับจากวันทำสัญญา)
- สมาชิกสามารถทำสัญญาเงินกู้ล่วงหน้าได้
- สำหรับสมาชิกจะมอบอำนาจให้ผู้อื่นรับเงินแทน ต้องมาทำสัญญาเงินกู้ด้วยตนเองก่อน
- **ขอรับเงินกู้ได้เดือนละกี่ครั้งก็ได้** ขึ้นอยู่กับสิทธิการกู้ของสมาชิกแต่ละคน
- การรับเงินกู้ทุกครั้ง ผู้รับเงินกู้ต้องแสดงบัตรประจำตัว

เงินกู้ฉุกเฉิน

- การมอบอำนาจให้ผู้อื่นรับเงินแทน ผู้มอบอำนาจและผู้รับ มอบอำนาจจะต้องแสดงบัตรประจำตัวทุกครั้งในการรับเงิน
- **ชำระภายใน 12 งวด งวดละเท่า ๆ กัน** พร้อมดอกเบี้ย ทั้งนี้ ต้นเงินงวดแรกต้องไม่น้อยกว่างวดสุดท้าย
- ในแต่ละเดือน **คิดดอกเบี้ยเงินกู้จากจำนวนเงินที่เป็นหนี้อยู่** ตามระยะเวลาของการรับเงินแต่ละครั้ง

เงินกู้ฉุกเฉิน อเนกประสงค์ "แสนดี"



- **กู้ได้สูงสุดไม่เกิน 100,000.- บาท**
- ผ่อนได้สูงสุด 36 งวด
- ไม่ต้องมีผู้ค้ำประกัน
- หักชำระจากบัญชีเงินฝากออมทรัพย์ของสมาชิก
- ผู้มีสิทธิกู้ต้องเป็นสมาชิกที่ส่งค่าหุ้นมาแล้วไม่น้อยกว่า 60 งวด

เงินกู้ฉุกเฉิน อเนกประสงค์ "แสนดี"



เงื่อนไข แสนดี

- ไม่เป็นผู้อยู่ในระหว่างประนอมหนี้ พักชำระหนี้ มีเงินกู้เกินสิทธิ์ หรือเงินกู้ฉุกเฉิน
- ไม่มีประวัติ ขาดส่งหนี้หรือหุ้นในรอบ 60 งวดที่ผ่านมา

เงินกู้สามัญ

มีด้วยกัน 3 รูปแบบ

1. เงินกู้สามัญทั่วไป
2. เงินกู้สามัญเพื่องานมงคลสมรส
สมาชิก
3. เงินกู้สามัญเพื่อการศึกษาของ
สมาชิก



เงินกู้สามัญทั่วไป

- ใช้บุคคลค้ำประกันอย่างน้อย 1 คน
- สิทธิการกู้สูงสุดไม่เกิน 2,000,000.- บาท
- ผ่อนชำระสูงสุด 180 งวด
- สิทธิการกู้ขึ้นอยู่กับอายุสมาชิก และประเภทสมาชิก
- ยอดเงินที่กู้ได้ขึ้นอยู่กับเงินเดือนคงเหลือและสิทธิการค้ำประกันของผู้ค้ำ

เงินกู้สามัญ

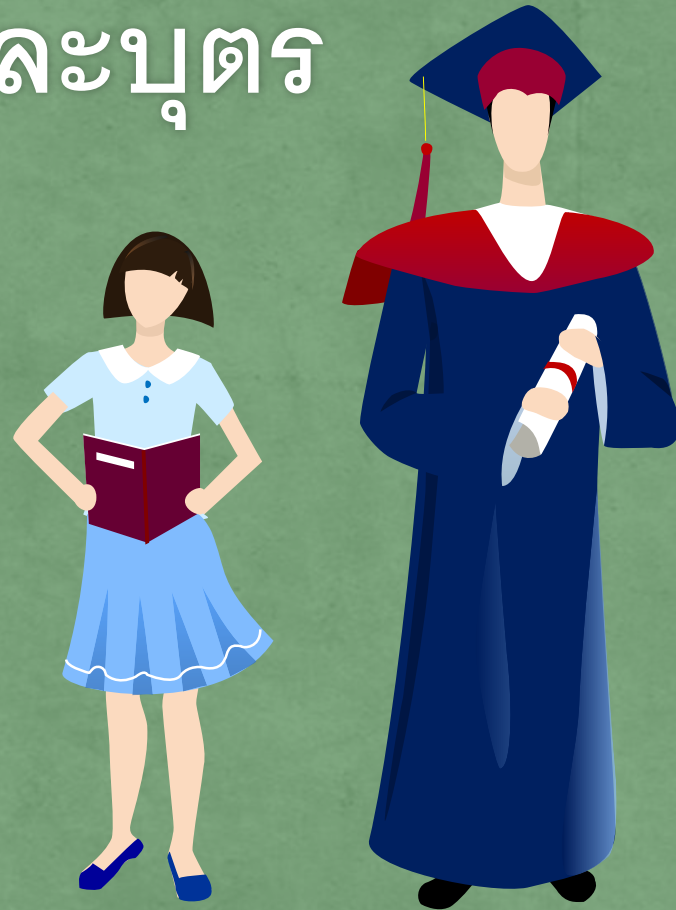
เพื่องานมงคลสมรส

ของสมาชิก



- ต้องเป็นสมาชิกมาแล้วไม่น้อยกว่า 2 ปี
- สามารถกู้ได้สูงสุดไม่เกิน 100,000.- บาท
- ผ่อนชำระสูงสุดไม่เกิน 12 งวด
- สมาชิกจะต้องแนบรายละเอียดของ
การจัดงานและชื่อที่อยู่ของคู่สมรส
ด้วย
- ผู้ค้ำประกัน 1 คน

เงินกู้สามัญเพื่อการศึกษา ของสมาชิกและบุตร



- ต้องเป็นสมาชิกมาแล้วไม่น้อยกว่า 2 ปี
- สามารถกู้ได้สูงสุดภายในประเทศ 600,000.- บาท และต่างประเทศ 1,200,000.- บาท
- ผ่อนชำระสูงสุดไม่เกิน 100 งวด
- สมาชิกจะต้องแนบรายละเอียดหลักฐานการเสดงค่าใช้จ่ายการศึกษาประกอบ

เงินกู้พิเศษทั่วไป



- กรณีใช้หลักทรัพย์ค้ำประกัน (ที่ดิน) เป็นของตนเองหรือบุคคลอื่นก็ได้
- กู้ได้ 50 - 60% ของราคาประเมิน สูงสุดไม่เกิน 10,000,000.- บาท
- ผ่อนชำระได้สูงสุด 240 งวด (20 ปี)

เงินกู้พิเศษเพื่อการเคหะ

- การกู้พิเศษเพื่อการเคหะฯ คือการกู้เพื่อซื้อที่ดินพร้อมบ้าน/ สร้างบ้านบนที่ดินของตนเองหรือคู่สมรส
- ผ่อนชำระได้สูงสุด 360 งวด (30 ปี)
- อัตราดอกเบี้ยจะถูกลงกว่าการกู้พิเศษทั่วไป

- สำหรับผู้มีโครงการลงทุนที่มีมูลค่าไม่ต่ำกว่า 500,000.- บาท
- ผ่อนชำระภายใน 15 ปี
- ค่าธรรมเนียมเงินกู้ขั้นต่ำ 10,000.- บาท

เงินกู้พิเศษ เพื่อการลงทุน



- กู้โดยใช้ทุนเรือนหุ้นและบัญชีเงินฝากค้ำประกัน
- ให้ทำสัญญาครั้งแรกเพียงครั้งเดียว หากจะรับเงินกู้เพิ่มให้รับได้โดยไม่ต้องทำสัญญาใหม่ กู้ได้ไม่เกิน 90% ของมูลค่าหุ้นหรือเงินฝากที่มีอยู่ รับเงินกู้ได้ไม่จำกัดจำนวนครั้ง

เงินกู้พิเศษ

แบบหมุนเวียน



เงินกู้พิเศษแบบอัตราก้าวหน้า

ประเภทการผ่อนชำระ	วงเงินกู้	ระยะเวลาผ่อนชำระ(เดือน)	ผ่อนชำระงวดละ
ต้น+ดอกเบี้ยเท่า	1,000,000	358	5,170
อัตราก้าวหน้า	1,000,000	360	3,700

กู้ได้มาก ผ่อนน้อย
เงินเดือนเหลือดำรงชีพ
ไม่น้อยกว่า 30%

10 ล.บ. ผ่อน 51,700
10 ล.บ. ผ่อน 37,000

+

(อัตราก้าวหน้า ปีละ 5%
ประมาณ 185 บาท)

ส่วนต่าง
1,470

เงินกู้พิเศษเพื่อซื้อประกันภัย

- **เงินกู้ประเภทนี้ไม่มีดอกเบี้ย**
- ค่าธรรมเนียมการกู้เพียง 1.5% ของยอดเบี้ยประกัน
- ผ่อนชำระได้สูงสุด 12 งวด
- ต้องซื้อประกันกับบริษัทที่มีข้อตกลงกับสหกรณ์เท่านั้น
- มีเงินเดือนคงเหลือหลังจากหักค่าใช้จ่ายต่าง ๆ แล้วไม่น้อยกว่า 1,000.- บาท

อัตราดอกเบี้ย

อัตราดอกเบี้ยเงินกู้ทุกประเภทของ
สอ.ม.อ.เป็นอัตราดอกเบี้ยลอยตัว

เงินกู้ฉุกเฉิน 5.15%

เงินกู้สามัญ 6.05%

เงินกู้พิเศษทั่วไป 5.15%

เงินกู้พิเศษเพื่อการเคหะ 4.25%

เงินกู้พิเศษ ใช้เงินฝากค้ำประกัน 4.00%

“การกู้เงิน เงินนั้นต้องให้เกิดประโยชน์ มิใช่กู้
สำหรับไปเล่น ไปทำอะไรที่ไม่เกิดประโยชน์
ถ้ากู้เงินแล้วทำให้มีรายได้ ก็เท่ากับใช้หนี้
ได้ไม่ต้องติดหนี้ ไม่ต้องเดือดร้อน ไม่ต้องเสียเกียรติ”

พระราชดำรัสของพระบาทสมเด็จพระเจ้าอยู่หัว

พระราชทานเมื่อวันที่ 4 ธันวาคม 2540

เกี่ยวกับการดำเนินชีวิตสำหรับประชาชน

Thank You